

Efectos Secundarios

Existe la posibilidad de efectos secundarios donde no hay necesidad de atención médica. Pueden incluir en mareos poco frecuentes, protuberancia en el pene, debilidad, fatiga, presión arterial baja (hipotensión), aumento de la frecuencia cardíaca, sudoración o rubor en exceso. Cuando el cuerpo se ajuste al medicamento, durante el tratamiento, es posible que estos efectos vayan disminuyendo. Sin embargo, consulte con su médico si continúan los siguientes efectos: moretones con facilidad, desangramiento, inflamación de la zona de inyección, ardentía a lo largo del pene, dificultad con la eyaculación, picazón en la cabeza del pene o dolor leve. Infórmele a su médico si sufre de otras condiciones médicas; por ejemplo, problemas hemorrágicos, enfermedades, priapismo, etc.

Almacenamiento

Su medicamento llegará congelado. Para usar el primer frasquito se mantiene en el refrigerador hasta descongelarlo completamente. No lo vuelva a congelar, sino manténgalo refrigerado. Se requiere una temperatura mínima de 36-46 F ó 2-8 C para mantener su potencia. Para mantener la temperatura óptima mientras está de viaje, use una hielera. No use el medicamento si se ve nublado o ha cambiado de color. Trimix siempre debe ser transparente (claro) y sin color ninguno.



Contáctenos



305.556.2673



compoundrx@uaprx.com



www.uaprx.com



14350 NW 56th Ct., #114
Miami, FL 33054



UNIVERSAL ARTS
COMPOUNDING PHARMACY
Specialty & Sterile Medications • Clinical Trials

Quality, Safety, & Expertise
in Sterile-Non Sterile
Compounded Medications



TRIMIX

Penile Injection Guide
(Spanish)

Qué es Trimix?

Trimix es una inyección del pene que se usa para tratar a los hombres con disfunción eréctil. Es una combinación de tres medicamentos: Phentolamine, Papaverine y Prostaglandin. Phentolamine causa la dilatación de los vasos sanguíneos y de esa manera aumenta la circulación de la sangre. Papaverine y Prostaglandin tienen un efecto parecido así cuando usado con Phentolamine aumentan la circulación sanguínea al pene que resulta en una erección muy poderosa.

Efectos Secundarios

Es posible que Trimix cause efectos no deseados que incluye una erección prolongada y requiere atención médica inmediata. Si esto le sucede a Ud. llame a la oficina inmediatamente y su doctor le podrá avisar lo que necesita hacer. Si no se comunica, por favor seguir a la sala de emergencia de un hospital cercano.

Como Administrar

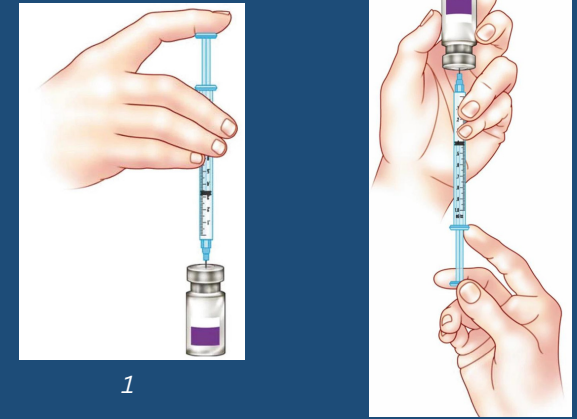
Consiga todos los suministros necesarios. Limpie la zona para inyectar con alcohol. Retire la dosis exacta recetada por su médico. Use una jeringuilla de insulina. Vea la figura #1.

- Inyecte el medicamento directamente en un costado del pene (en la posición de 10am ó 2pm). Asegúrese que la aguja traspase la piel y entre directamente en la Corpora cavernosa. Evite inyectar en las venas visibles. Vea las figuras #2 y #3.

- Si encuentra que la inyección es muy dolorosa o nota moretones o inflamación, es posible que está inyectando bajo la piel. ¡PARE! Saque la aguja y vuelva a posicionarla correctamente antes de continuar con la inyección.

- Después de haber inyectado Trimix presione el sitio de la inyección. Hágale masaje a su pene para que funcione mejor. El medicamento tomará efecto en 5-20 minutos y debe durar de 30 minutos hasta una hora o más.

- Use la inyección siguiendo las órdenes e indicaciones de su médico. No se debe usar más de 2-3 veces a la semana y por lo menos con 24 horas de espera entre cada dosis. No inyecte Trimix en cualquier otro lugar del cuerpo.



1

Figure 1

2

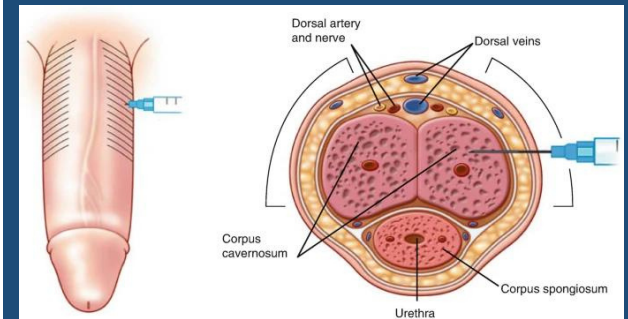


Figure 2

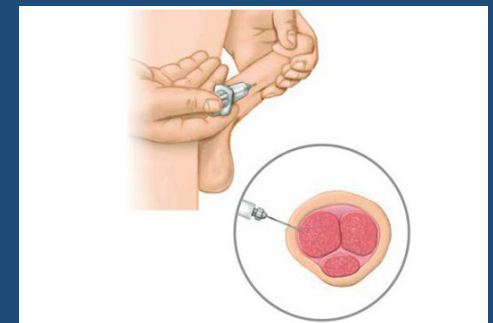


Figure 3